

## Анализ реализации комплексно – целевой оздоровительной программы «К здоровой семье через детский сад» за 2016 год

В МДОУ с 1 сентября 2014 года по 31 мая 2018 года реализуется комплексно-целевая оздоровительная программа: «К здоровой семье через детский сад» (далее КЦП), принята на педагогическом совете и утверждена приказом № 01-10/96 от 28.08.2014года.

В МДОУ функционируют 11 групп, из них 1 младшая с 2-3 лет – 1 группа, с 3 до 7 лет – 10 групп. Посещает МДОУ – 242 ребенка, из них группу раннего возраста – 28 детей, группы дошкольного возраста - 214 детей.

Заключен договор по оказанию первичной медико – санитарной помощи воспитанникам в дошкольном образовательном учреждении от 01.09.2014г. с ГБУЗ «Ухтинская детская больница». Медицинский контроль за состоянием здоровья воспитанников осуществляется медицинскими сестрами Терентьевой И.П., Тютриной С.Ю., врачом детской больницы Понамаревой О.В.

Результативность реализации КЦП представлена по следующим показателям:

- группы здоровья;
- индекс здоровья;
- общая заболеваемость детей;
- коэффициент занятости места одним ребенком;
- адаптация вновь прибывших детей.

В ходе работы были использованы данные мониторинга «Состоянии здоровья воспитанников» (по состоянию на 1.01.2017г), данные индивидуальных медицинских карт детей.

Показатели по группам здоровья воспитанников за пять лет 2012-2016 года представлены в диаграмме 1, таблице 1.

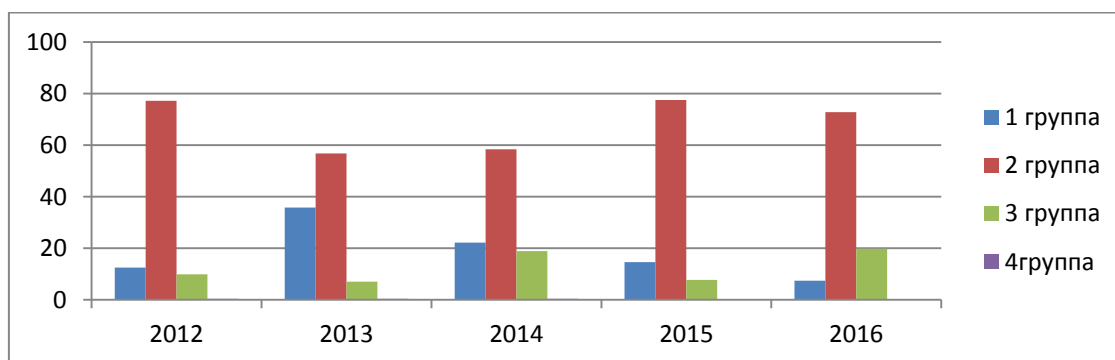


Диаграмма 1. Показатели по группам здоровья воспитанников за пять лет 2012- 2016гг.

Таблица 1.

### Группы здоровья детей

Год/количество детей	Группа здоровья							
	1	%	2	%	3	%	4	%
<b>2011 - 240</b>	<b>21</b>	8,8	<b>203</b>	84,5	<b>15</b>	6,3	<b>1</b>	0,4
<b>2012 - 242</b>	<b>30</b>	12,3	<b>187</b>	77,2	<b>24</b>	9,9	<b>1</b>	0,4
<b>2013 - 243</b>	<b>87</b>	35,8	<b>138</b>	56,8	<b>17</b>	7	<b>1</b>	0,4

<b>2014 - 243</b>	<b>55</b>	22,6	<b>142</b>	58,5	<b>46</b>	18,9	<b>1</b>	0,4
<b>2015 - 245</b>	<b>36</b>	14,7	<b>190</b>	77,5	<b>19</b>	7,8	-	-
<b>2016 - 242</b>	<b>18</b>	7,4	<b>176</b>	72,8	<b>48</b>	19,8	-	-

Анализируя показатели группы здоровья детей на 2016 год, можно сделать вывод, что в сравнении с 2015 годом количество детей с I группой II группой здоровья уменьшилось: с I группой на 7,3%, со II группой здоровья на 4,7 %. В 2016 году наблюдается увеличение количества детей с III группой здоровья - на 12 %. Дети с IV группой здоровья отсутствуют.

Плановый и дополнительный осмотр детей детского сада специалистами ММУ «Городская детская больница»: ЛОР, невролог, хирург, эндокринолог, окулист, выявил, что больше больных детей с хроническими заболеваниями или с врожденной патологией в стадии компенсации. В течение 2016 года осмотрено врачами специалистами – 239 детей.

Дети, состоящие на «Д» учете, своевременно направляются врачом к специалистам и при положительной динамике снимаются с учета. В 2016 году на диспансерном учете стояли 99 детей, что на 21 ребенок больше, чем в прошлом году (78).

Индекс здоровья за пять лет представлен в диаграмме 2 и таблице 2.

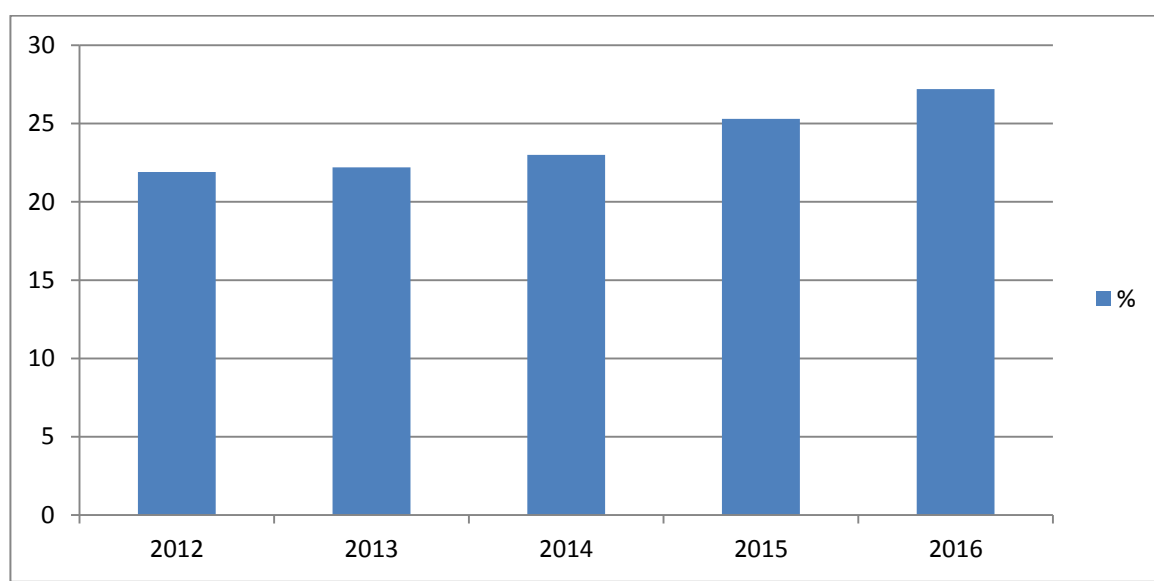


Диаграмма 2. Индекс здоровья за 2012-2016гг.

Таблица 2.

#### Индекс здоровья

Год	Количество детей	Показатель индекса здоровья ДОУ, %
<b>2012</b>	242	21,9%
<b>2013</b>	243	22,2%
<b>2014</b>	243	23,0%
<b>2015</b>	245	25,3%
<b>2016</b>	242	27,2%

Показатель индекса здоровья в 2016 году составляет 27,2%, что говорит о положительной динамике. На протяжении пяти лет, в сравнении с 2012г показатель индекса здоровья увеличился на 5,3%, 2013 г. – на 5%, 2014г – на 4,2% , 2015г – на 1,9%. Показатель индекса здоровья в 2016 году на 1,6% выше показателей 2015 года по городу (25,6%).

Значимым фактором мониторинга являются показатели общей заболеваемости детей, которые представлены в таблице 3.

Таблица 3.

**Показатели общей заболеваемости детей**

№ п / п	Средне списочный состав	Всего 2013	Всего 2014	Всего 2015	Всего 2016
	Заболевание	Абс	Абс	Абс	Абс
1	Дизентерия	-	-	-	-
2	Энтериты, колиты	14	14	-	-
3	Скарлатина	1	2	-	-
4	Ангина, тонзиллит	8	15	5	2
5	Пневмония	-	-	-	-
6	Грипп, ОРВИ	262	362	167	39
7	Несчастные случаи	1	-	1	1
8	Прочие заболев.	26	38	-	290
9	Ветряная оспа	7	23	6	43
	Всего случаев	319	454	179	375

Из таблицы 3 видно, что показатели общей заболеваемости детей за 2016 год – 375 случаев, что на 196 случаев больше, чем 2015 году, на 56 случая больше, чем в 2013 году, и на 79 случаев меньше, чем 2014 году. В сравнении с 2013 и 2014 годом отсутствуют случаи заболевания энтеритом и колитом, скарлатиной, прочие заболевания. В сравнении с 2015 годом уменьшилось количество заболеваний ангиной, тонзиллитом, значительно уменьшилось количество заболеваний гриппом и ОРВ (на 129 случаев), однако увеличилось количество заболеваний ветряной оспой (на 37 случаев). В 2016 году произошел один несчастный случай с воспитанником МДОУ «Д/с № 69», посещающим детский сад в летний период.

Количество детей ни разу не болевших в течение 2016 года – 66, что на 10 человек больше, чем в 2014 году (56) и на 4 человека больше, чем в 2015 году (62).

Пропуски по болезни одним ребенком представлены в диаграмме 3 и таблице 4.

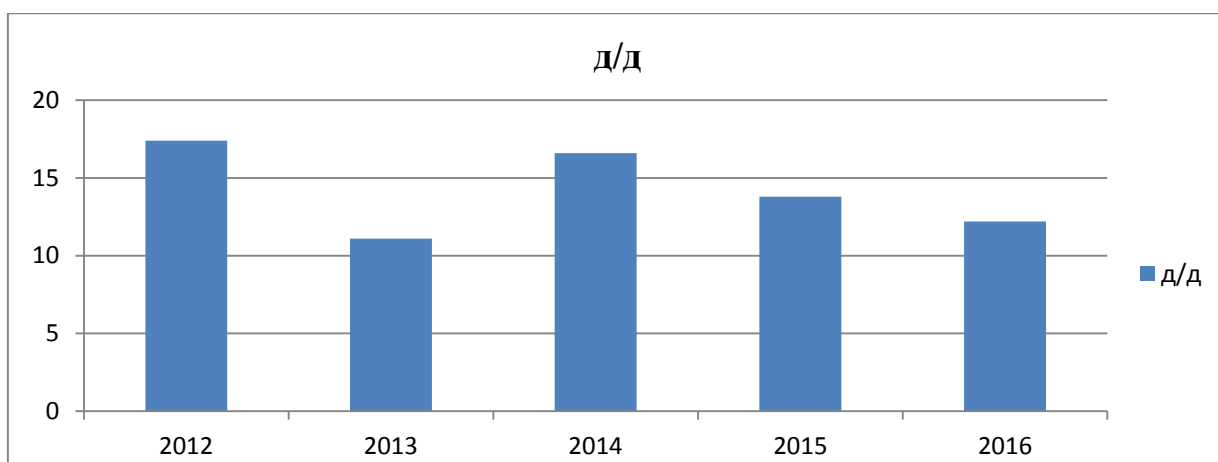


Диаграмма 3. Пропуски по болезни одним ребенком за 2012-2016гг

Таблица 4.

### Пропуски по болезни одним ребенком

Всего	2012 год		2013 год		2014 год		2015 год		2016 год	
	город	ДОУ	город	ДОУ	город	ДОУ	город	ДОУ	город	ДОУ
	13,6	17,4	13,1	11,1	14,4	16,6	13,9	13,8		12,2
<b>ранний возраст 2-3 г</b>	20,4	5,4	21,1	30,7	21,0	35,4	18,3	27,8		25,8
<b>дошкольный возраст 3-7 л.</b>	11,2	12,0	10,5	8,9	12,7	14,4	12,4	11,9		10,2

В сравнении с 2015 годом пропуски по болезни 1 ребенком по детскому саду уменьшились на 1,6 д/д, из них: пропуски по болезни детей раннего возраста уменьшились на 2 д/д, детей дошкольного возраста уменьшилось на 1,7 д/д. Однако, в сравнении с 2013 годом пропуски по болезни одним ребенком в 2016 году увеличились на 1,1 д/д.

Коэффициент занятости места одним ребенком за пять лет по месяцам представлен в таблице 5.

Таблица 5.

### Коэффициент занятости места

Возраст	Год	Месяцы									
		Сентябрь	Октябрь	Ноябрь	Декабрь	Январь	Февраль	Март	Апрель	Май	
<b>ранний возраст 2-3 года</b>	2011 - 2012г.	55,0	49,1	57,0	56,6	71,0	62,9	60,7	61,2	74,2	
	2012 - 2013г.	81,9	80,0	52,3	63,1	65,5	63,0	64,0	58,6	81,6	
	2013 - 2014г.	51,4	61,5	38,1	60,5	69,6	67,0	73,9	57,1	77,4	
	2014 - 2015г.	60,8	65,1	59,6	50,6	63,2	68,6	55,9	53,8	50,5	
	2015-2016г.	65,2	71,5	71,0	74,1	71,9	68,4	82,4	82,1	77,3	
<b>дошкольный возраст</b>	2011 - 2012г.	72,0	73,3	67,1	72,3	79,0	79,2	72,9	68,8	68,4	
	2012 - 2013г.	80,7	77,5	76,8	77,0	74,6	68,9	75,6	76,2	71,3	

<b>3-7 лет</b>	<b>2013 - 2014г.</b>	69,5	82,6	71,2	67,9	72,8	76,2	75,1	75,8	74,7
	<b>2014 - 2015г.</b>	67,0	78,3	76,5	72,7	70,4	70,6	77,7	79,3	75,8
	<b>2015-2016г</b>	65,5	74,4	73,1	74,8	72,5	70,7	81,4	82,8	74,3

Общие показатели коэффициента занятости места одним ребенком в процентном отношении по МДОУ за последние пять лет представлены в таблице 6.

Таблица 6.

#### Общие показатели коэффициента занятости места

Год	Количество детей	Всего коэффициент занятости места 1 ребенком (%) по ДОУ
<b>2012</b>	242	<b>64</b>
<b>2013</b>	243	<b>71</b>
<b>2014</b>	243	<b>76</b>
<b>2015</b>	245	<b>73</b>
<b>2016</b>	242	<b>73,7</b>

Коэффициент занятости места 1 ребенком в 2016 году в сравнении с 2012-2015 годами значительно повысился в сравнении с 2012 годом – на 9,7%, с 2013 годом – на 2,7% , с 2015 годом – на 0,7%. Однако, на 2,3% снизился в сравнении с 2014 годом.

Показатели адаптации вновь прибывших детей в МДОУ за пять лет представлены в таблице 7.

Таблица 7.

#### Адаптация вновь прибывших детей

Год	Вновь прибывшие дети	Степень адаптации						Заболели на первом месяце посещения	
		легкая %		средняя %		тяжелая %			
<b>2012</b>	<b>22</b>	<b>9</b>	40,9	<b>12</b>	54,5	<b>1</b>	4,5	<b>17</b>	77,2
<b>2013</b>	<b>24</b>	<b>19</b>	79,1	<b>1</b>	4,1	<b>4</b>	16,6	<b>17</b>	70,8
<b>2014</b>	<b>40</b>	<b>23</b>	58,0	<b>12</b>	30,0	<b>5</b>	12	<b>24</b>	60,0
<b>2015</b>	<b>54</b>	<b>25</b>	46,3	<b>24</b>	44,4	<b>5</b>	9,3	<b>27</b>	50,0
<b>2016</b>	<b>28</b>	<b>10</b>	35,7	<b>12</b>	42,8	<b>6</b>	21,4	<b>21</b>	75,0

В 2016 году в МДОУ поступило 28 детей с 2 - 4 лет – лет. Из таблицы 7 видно, что в сравнении с 2015 годом поступило меньше на 26 детей. Согласно проведенному анализу, на первом месяце посещения заболело 21 ребенок, что на 6 детей меньше, чем в 2015 году, однако, в процентном соотношении количество детей, заболевших в первый месяц, в сравнении с прошлым годом увеличилось на 25%.

Показатели групп здоровья вновь поступивших детей в 2016 году и за пять лет представлены в таблице 8.

**Показатели групп здоровья вновь поступивших детей**

(поступило 28 детей)

<b>Группа здоровья</b>	<b>2012г. чел./%</b>		<b>2013г чел./%</b>		<b>2014г чел./%</b>		<b>2015г чел./%</b>		<b>2016г чел./%</b>	
<b>1</b>	<b>10</b>	45,4	<b>8</b>	33,3	<b>6</b>	15	8	14,8	5	17,8
<b>2</b>	<b>11</b>	54,5	<b>15</b>	62,5	<b>30</b>	75	42	77,7	19	67,8
<b>3</b>	<b>1</b>	4,5	<b>1</b>	4,1	<b>4</b>	10	4	7,5	4	14,4
<b>4</b>	-	-	-	-	-	-	-	-	-	-

Из таблицы 8 видно, что в сравнении с прошлым годом незначительно увеличилось количество детей с I группой здоровья на 3%, уменьшилось количество детей со II группой здоровья на 9,9%, увеличилось количество детей с III группой здоровья на 6,9%. Отсутствуют дети с IV группой здоровья.

Адаптация детей в 2016 году в основном прошла в средней степени (42,8%), меньше в лёгкой степени (35,7%). Этому способствовал ряд мероприятий, проводимых медицинскими работниками, администрацией и воспитателями адаптационных групп, направленных на улучшение адаптации детей к условиям детского сада:

- организация группы для детей с 1 до 2 лет «Вместе с мамой» (из 19 детей, посещающих группу с января по май 2016г, 2 ребенка получили путевки в наш детский сад и прошли адаптацию в легкой степени);
- организация в летний период группы кратковременного пребывания;
- ступенчатая адаптация;
- перед поступлением ребенка в детский сад: беседы с родителями по режиму в детском саду, распространение памяток;
- мероприятия по ослаблению адаптационного периода: по назначению врача успокоительные средства, общеукрепляющие средства, витамины;
- наблюдение за детьми, ведение адаптационных листов с фиксацией состояния здоровья и рекомендации по уходу за ребенком в зависимости от его состояния;
- тесное взаимодействие между медицинскими работниками и воспитателями группы раннего возраста.
- использование в группе бактерицидного ионизатора воздуха;
- проведение мероприятий по здоровьесбережению детей в рамках комплексно – целевой оздоровительной программы «К здоровой семье через детский сад»:
  - соблюдение режима проветривания в группе;
  - сквозное проветривание в отсутствие детей (прекращается за 15-20 минут до прихода детей);
  - сон без маек (весна, лето, осень);
  - облегченная одежда;
  - строгое соблюдение прогулок;
  - сон при открытых фрамуга (весна, осень, лето), зимой фрамуга открывается только в группе);
  - хождение босиком;

- умывание рук до локтя водой комнатной температуры;
- постепенное обучение полосканию рта водой комнатной температуры;
- «Дорожка здоровья» по методике закаливания В.Г.Алямовской, в структуру которой включена гимнастика после сна, йодно – солевое закаливание, дыхательная гимнастика.

Однако в этом году, так же как и в 2015 году (5 детей), имеется тяжелая степень адаптации 6 детей (21,4%). Анализ заболеваемости вновь прибывших детей показал, что наибольшее количество заболеваний возникало именно в адаптационный период. Наблюдается рост необоснованных отказов родителей от проведения плановых прививок, прививок от гриппа. Большая часть родителей является противниками прогулок с детьми в осенне-зимний период. Вновь поступившие дети значительно хуже подготовлены к посещению детского сада (не привиты самые элементарные гигиенические навыки, не отучены от вредных привычек и др.), дома не соблюдается режим дня приближенный к режиму ДОО. Все это неблагоприятно сказывается на поведенческих реакциях детей, восприимчивых к смене обстановки и подверженных частым заболеваниям.

В МДОУ в системе проводятся комплексные оздоровительные мероприятия, направленные на повышение сопротивляемости организма к острым и хроническим заболеваниям:

- Прием на воздухе;
- Соблюдение режима проветривания в группе;
- Сквозное проветривание в отсутствии детей (прекращается за 15-20 минут до прихода детей);
- Сон без маек (весна, лето, осень);
- Облегченная одежда;
- Строгое соблюдение прогулок;
- Сон при открытых фрамугах (весна, осень, лето), зимой фрамуга открывается только в группе;
- «Дорожка здоровья» (гимнастика после сна, йодно – солевое закаливание, дыхательная гимнастика);
- Дыхательная и звуковая гимнастика по Нестерюк Т.В. (ежедневно);
- Полоскание рта после еды (обед) (ежедневно);
- Кислородный коктейль (2 раза в год);
- Фитонциды чеснок, лук, чесночные кулоны (в период эпидемии гриппа);
- Прием напитка из шиповника «Кудесник» (6 раза в месяц);
- Точечный массаж «Волшебные точки» по А.А. Уманской (старший дошкольный возраст, ежедневно);
- «Босоножье» (ежедневно);
- Оборудована «Тропа здоровья» (используется в летний период).

Хорошим показателем мониторинга состояния здоровья воспитанников в 2016 году способствовало тесное сотрудничество всех участников образовательного процесса педагогов, родителей, администрации ДОО и медицинских работников:

- реализация комплексно – целевой оздоровительной программы «К здоровой семье через детский сад»;
- проводимые профилактические мероприятия медицинскими сестрами;
- полноценное питание со стороны пищеблока, включение в меню второго завтрака;

- проведение оздоровительных мероприятий педагогами детского сада;
- тесное сотрудничество с семьями воспитанников по данному разделу работы: консультации, беседы, просветительская работа, общие и групповые родительские собрания (апрель, октябрь), просмотр оздоровительных мероприятий при проведении Дня открытых дверей;
- создана рубрика на официальном сайте ДООУ «О здоровье всерьез»;
- организация родительского клуба «К здоровой семье через детский сад» (январь – май 2016г);
- проведение анкетирования на тему: «Качество питания в детском саду», «Растем здоровыми».

### **Работа с педагогическими кадрами**

На протяжении учебного года была проведена большая работа по реализации КЦП с педагогами:

17 марта 2016г с целью обеспечения качественного дошкольного образования, соответствующего современным требованиям, организации систематической и планомерной работы в 2015-2016 учебном году, реализации КЦП проведен педсовет на тему: «Эффективные методы в работе по оздоровлению детей в ДООУ и семье. Поиск оптимальных форм работы с родителями».

В течение учебного года проведены семинары – практикумы на темы: «Организация гимнастики после сна» воспитатель Петрова Т.А., деловые игры: «Валеологическое содержание в ДООУ» (21.04.16г) воспитатель Карачинская Е.В., «Ребенок и его здоровье» (24.04.16г) воспитатель Чикунова Н.В.

Консультации на темы: «Кинезеология – как здоровьесберегающая технология» воспитатель Михеева Л.М., «Программа В.Н. Зимониной «Воспитание ребенка – дошкольника» – современные идеи здоровьесберегающей педагогики», Ревенко Л.В., «Оздоровление детей в условиях детского сада и семьи».

В течение учебного года организованы и проведены открытые просмотры образовательной деятельности: образовательная деятельность с элементами здоровьесберегающих технологий (пальчиковая гимнастика, кинезиология, артикуляционная гимнастика и др.) в группах № 7, 9, 12 (Михеева Л.М., Дерябина Н.В., Канева Ю.А., Петрова Т.А., Неясова И.И., Фондеркина Е.Л., Панова Ю.В.).

В течение года проведены следующие конкурсы: стенгазет «Будь здоров, малыш!» (в рамках педсовета), «Лучшая зимняя прогулочная площадка», «Лучшая летняя прогулочная площадка».

### **Работа с воспитанниками**

В рамках каникул здоровья (январь) реализован валеологический проект «Вижу, слышу, вдыхаю запах, пробую», в рамках недели Здоровья (апрель) реализован валеологический проект «Растём здоровыми».

В течение учебного года педагоги проводили беседы, ситуативные разговоры, физкультурные досуги и праздники в соответствии с темами недели и проектами.

Ежегодно воспитанники МОУД принимают участие в «Кроссе наций», в «Лыжне России», в соревнованиях среди воспитанников ДООУ города «Веселые эстафеты», в велосипедных гонках. Ежегодно в МДОУ проводятся спартакиады по пионерболу, футболу.



К сожалению, второй год наши воспитанники не принимают участия в Лыжных гонках среди воспитанников ДООУ города.

### **Взаимодействие с родителями**

По взаимодействию с родителями в вопросах сохранения и укрепления здоровья воспитанников проведено общее родительское собрание «За здоровьем в детский сад» представлена презентация системы закаливающих мероприятий в Учреждении (октябрь), групповые родительские собрания: «О здоровье всерьез!» в группах № 8,4,9,7,11,12 (апрель). В ноябре месяце в рамках тематического контроля с родителями проведено анкетирование на тему: «Качество питания в детском саду».

С 15 ноября по 16 мая 2016 года, с целью привлечения родителей к формированию и закреплению у детей навыков здорового образа жизни, популяризации занятий физической культурой и спортом проведен конкурс «Здоровая семья». Основными задачами конкурса стали: формирование представлений и приобщение дошкольников к здоровому образу жизни, поиск педагогических идей с целью обновления содержания физкультурного образования и распространение наиболее эффективных способов организации оздоровительного пространства в семье.

Для участия в Конкурсе приглашались родители воспитанников разных возрастных групп без ограничения, заинтересованных в формировании здорового образа жизни у детей дошкольного возраста, приняло участие 8 семей. Мероприятие проходило в несколько этапов и включало конкурсные задания, которые организовывались в определенных формах и в определенные сроки: конкурс фотогазет «Спортивный портрет нашей семьи», «Любимая подвижная игра семьи» (описание любимых подвижных игр и развлечений, проводимых в семье (название, правила и ход игры)), «Поговорим о здоровом питании» (описание технологии приготовления полезного для здоровья блюда, любимого в семье, демонстрация фотографий), конкурс рисунков «Мы любим спорт» Завершающим этапом было проведение 16 мая 2016г. спортивного праздника «Папа, мама, я спортивная семья» и подведение итогов.

С октября 2015 года начал свою работу детско – родительский клуб «К здоровой семье через детский сад», руководитель инструктор по физической культуре Муминова Т.Н. Основным содержанием работы клуба являлись мероприятия, направленные на вовлечение семей воспитанников в образовательный процесс, на формирование партнерских отношений семьи и ДООУ, как равноправных участников образовательного процесса в вопросах сохранения и укрепления здоровья детей. Разработано и утверждено Положение о детско – родительском клубе. Проведено пять заседаний на различные темы, такие как «Основные составляющие здоровья дошкольников», «Здоровье в порядке, спасибо, зарядке!», «Движение – это жизнь» и др.

В течение учебного года проводились совместные с родителями физкультурные досуги и праздники: «Как Баба Яга внука в армию провожала», мероприятие было приурочено ко Дню защитника Отечества совместно с папами, «Всей семьей на старт!», посвящено Дню семьи.

Организована съемка видеоролика «Проведение «Дорожки здоровья» и разработаны методические рекомендации для родителей.

В течение учебного года педагогами велась подборка информационного материала для родителей в Уголки здоровья.

### **Контрольно - аналитическая деятельность**

В течение учебного года проведена следующая контрольно-аналитическая деятельность: проверка готовности МДОУ к новому учебному году (физкультурные центры в группах, состояние спортивного оборудования в спортзале). Физкультурно-оздоровительные центры в группах № 5,6,7,8,9,11,12 оборудованы необходимым спортивным оборудованием, атрибутами для подвижных игр, дидактическими играми по валеологии, пособиями (модель строения человека и т.п.) по валеологии, имеется картотека подвижных игр, нестандартное оборудование для профилактики плоскостопия.

В течение учебного года проводился текущий должностной контроль:

охрана жизни и здоровья воспитанников (21.09.- 25.09.2015г), эффективность проведения закаливающих процедур «Дорожка здоровья», полоскание горла водой комнатной температуры (26.10. - 30.10.2016), организация и проведение Дней здоровья (11.01. – 15.01.2016г, 21.03. – 25.03.2016г), проведение утренних гимнастик (2.11.- 6.11.2015г, 15.02.- 19.02.2016г), выполнение режима дня (25.04. - 29.04.2016г), организация прогулки и повышении двигательной активности детей (23.05-27.05.2016г), «Качество организации и проведения непосредственно образовательной деятельности» ОО «Физическое развитие» (11.04. - 29.04.2016г).

Проведен оперативные контроль: «Соблюдение инструкции по охране жизни и здоровья воспитанников при проведении прогулок» (1.03. – 11.03.2016г);

С целью анализа полноты и качества реализации комплексно - целевой оздоровительной программы «К здоровой семье через детский сад», выявления профессиональной компетенции педагогов и имеющихся упущений в оздоровлении воспитанников с 15.02. по 29.02.2016г. проведен тематический контроль «Эффективность реализации комплексно – целевой оздоровительной программы».

Задачи тематического контроля: оценка соответствия применяемых форм, методов и здоровьесберегающих технологий в оздоровительном процессе воспитанников, изучение результатов деятельности воспитателей, выявление и анализ положительных и отрицательных тенденций в организации оздоровительного процесса в ДОУ, через реализацию КЦП, изучение уровня овладения воспитанниками образовательной области «Физическое развитие», изучение и анализ взаимодействия с родителями в вопросах оздоровления детей.

Вопросы, рассматриваемые в процессе контроля: уровень планирования оздоровительных мероприятий, отражение в рабочих программах педагогов и журналах здоровья, анализ и оценка предметно-развивающей среды для оздоровления детей, наблюдение и оценка профессиональных умений воспитателей, анализ показателей заболеваемости воспитанников, анализ взаимодействия с родителями в вопросах оздоровления детей.

При проведении тематического контроля использовались следующие методы: теоретические (анализ литературы по теме контроля), практические (изучение и анализ планирования (рабочие программы педагогов, журналы здоровья), анализ предметно – развивающей среды для оздоровления воспитанников, наблюдение, просмотры оздоровительных мероприятий, диагностическое обследование, анализ заболеваемости, оценка работы с родителями, социологические (анкетирование педагогов), методы обработки результатов.

В процессе контроля с целью выявления системы проведения и планирования оздоровительных мероприятий во всех возрастных группах в течение дня проведен анализ

рабочих программ педагогов и журналов здоровья. В рабочих программах педагогов имеется двигательный режим, режим проведения и планирования подвижных игр в первую и вторую половину дня. Педагоги в рабочих программах в разделе «Календарное планирование» планируют утренние и дыхательные гимнастики, во второй половине дня отражены закаливающие мероприятия: «дорожка здоровья», дыхательные гимнастики, кинезиологические упражнения. При проведении дневной и вечерней прогулки педагогами групп планируется индивидуальная работа с детьми по физической культуре, подвижные игры.

Так же воспитатели в течение всего года планируют беседы по формированию представлений о своем организме, частях тела, их назначении.

Для систематизации оздоровительной работы во всех группах разработаны картотеки утренних гимнастик, пальчиковых и артикуляционных гимнастик, имеются картотеки дыхательных и звуковых гимнастик, гимнастики после сна, картотеки подвижных игр, физкультурных минуток.

Анализ и оценка предметно-развивающей среды для оздоровления детей показал, что для проведения закаливающих мероприятий, рекомендованных комплексно – целевой оздоровительной программой во всех группах имеется все необходимое оборудование.

В период тематического контроля «Эффективность реализации комплексно – целевой оздоровительной программы» проведено анкетирование педагогов (самооценка) на тему: «Содержание работы по укреплению здоровья детей в ДОУ», с целью выявить уровень компетенции педагогов в вопросах оздоровления детей дошкольного возраста, систему и регулярность планирования, организации и проведения всех оздоровительных мероприятий в группах детского сада согласно комплексно-целевой оздоровительной программы. Результаты анкетирования выявили как положительные, так и отрицательные стороны проводимой работы, позволили оценить содержание работы по сохранению и укреплению здоровья воспитанников.

Так же, ходе контроля были просмотрены оздоровительные мероприятия во всех группах (закаливающее мероприятие «Дорожка здоровья», полоскание рта и горла водой комнатной температуры, сон без маск).

Анализ работы воспитателей по взаимодействию с родителями в вопросах оздоровления детей показал следующее: педагоги планируют и проводят в соответствии с планом работы консультации, беседы, направленные на повышение компетентности родителей в вопросах оздоровления воспитанников. Однако, для привлечения внимания родителей к физкультурно-оздоровительной и лечебно-оздоровительной работе в ДОУ, пропаганде здорового образа жизни, педагоги используют в основном традиционные формы работы.

С целью создания оптимальных условий для организации питания воспитанников с 05.12. по 16.12.2016 года проведен тематический контроль «Организация питания в ДОУ». Вопросы, рассматриваемые в процессе контроля: состояние документации по организации питания в медицинском кабинете и на пищеблоке, соблюдение правил и сроков хранения и реализации продуктов в кладовой, выполнение натуральных норм питания, соблюдение инструкций по мытью посуды, применению моющих средств, соблюдение режима питания (соблюдение графика выдачи пищи), организация кормления детей в группах.

В период с 10.01. по 20.01.2017г. с целью анализа состояния здоровья воспитанников ДОУ на 01.01.2017г. был проведен мониторинг «Состояние здоровья воспитанников ДОУ». Анализ состояния здоровья детей проводился по следующим показателям: группы здоровья,

индекс здоровья, общая заболеваемость детей, коэффициент занятости места одним ребенком, адаптация вновь прибывших детей младшего возраста.

В ходе проведения мониторинга были использованы данные к годовому отчету «О состоянии здоровья детей в МДОУ за 2017 год», данные индивидуальных медицинских карт детей. Мониторинг выявил как положительные стороны по сохранению и укреплению здоровья воспитанников в ДОУ, так и отрицательные, их причины.

С целью создания в ДОУ условий для развития физической, двигательной активности детей на свежем воздухе и выявления лучших прогулочных площадок в зимний период с 08.02. по 11.02.2016 г. проведен смотр – конкурс «Лучшая зимняя прогулочная площадка». В конкурсе приняли участие 11 групп. Жюри конкурса оценивало наличие на участках горок, снежных сооружений для двигательной активности детей: для прыжков, метания, подлезания, наличие разметки для подвижных игр, единую тематику, которая была разнообразной: «Дымковская игрушка», «33 попугая», «Подводное царство», «Городок Гжель», «Деревенский дворик», «Там, на неведомых дорожках...» и др. Одним из критериев смотра – конкурса были художественное оформление зимней площадки, оригинальность, яркость снежных построек. 7 групп МДОУ стали победителями конкурса.

В 2016 учебном году отсутствовало финансирование, однако здоровьесберегающая среда была пополнена за счет поступления средств, полученных от предпринимательской и иной приносящей доход деятельности (детская мебель: столы и стулья, медикаменты, фотоаппарат). Так же в летний период было оборудована «тропа здоровья». Пути выхода: при достаточном финансировании пополнить материально-техническую базу здоровьесберегающей среды спортивным оборудованием: лыжи, клюшки для игры в хоккей, обновить и пополнить оборудование на прогулочных площадках.

Проведенный анализ показали, что работа по здоровьесбережению проводилась в полном объеме, однако, не всегда педагоги работали в системе. Так же не достаточно внимания уделялось оздоровлению детей со стороны родителей, а зачастую просто не знают о тех оздоровительных мероприятиях, которые проводятся в детском саду.

Таким образом, результаты реализации КЦП «К здоровой семье через детский сад» в ДОУ показали, что работа проведена в полном объеме. Однако, не всегда педагоги работали в системе, не достаточно внимания уделялось оздоровлению детей со стороны родителей.

На основании выше изложенного **рекомендовано:**

1. Продолжать работу по сохранению и укреплению здоровья воспитанников через реализацию комплексно – целевой оздоровительной программы «К здоровой семье через детский сад». Ответственные: воспитатели. Срок: в течение года.
2. Провести групповые родительские собрания по ознакомлению родителей с оздоровительными мероприятиями, проводимыми в ДОУ и рекомендованными комплексно – целевой оздоровительной программой «За здоровьем в детский сад» Ответственные: воспитатели. Срок: февраль 2017г.
3. Продолжать систематически включать в планы работы с родителями просветительскую работу по вопросам сохранения и укрепления здоровья воспитанников, успешной адаптации детей раннего возраста. Ответственные: воспитатели. Срок: в течение года.
4. Организовать открытые просмотры оздоровительного мероприятия «Дорожка здоровья» (гимнастики после сна, дыхательной гимнастики, йодно – солевого

- закаливания) в группах при проведении Дня открытых дверей. Ответственные: воспитатели. Срок: апрель, декабрь 2017г.
5. Организовать работу родительского клуба «К здоровой семье через детский сад». Ответственный: инструктор по физической культуре Чернышев М.Г. Срок: сентябрь 2017 года – май 2018г.
  6. Провести анкетирование родителей «Степень удовлетворенности родителей здоровьесберегающей деятельностью в ДОУ». Ответственный: заместитель заведующего Ревенко Л.В., старший воспитатель Заднепряная И.П. Срок: май 2017г.
  7. Продолжать организовывать и проводить медико-педагогический контроль, включающий следующие разделы: санитарно-гигиенический режим, питание, выполнение режима дня, двигательного режима, охрану жизни и здоровья детей. Ответственные: заместитель заведующего Ревенко Л.В., старший воспитатель Заднепряная И.П. Срок: постоянно.

20.02.2017г.

Заместитель заведующего

Л.В. Ревенко